

Concurso Público para provimento dos cargos de servidores efetivos do
Ministério Público do Estado do Acre (MPAC)

ANALISTA MINISTERIAL - ARQUITETURA

CADERNO DE QUESTÕES

17/12/2023

DISCIPLINA	QUESTÕES
Língua Portuguesa	01 a 10
Matemática	11 a 15
Conhecimentos Gerais do Mundo, Brasil e Acre	16 a 20
Noções de Informática	21 a 25
Legislação e Ética	26 a 30
Conhecimentos Específicos do Cargo	31 a 60
Prova Discursiva	-

SOMENTE ABRA ESTE CADERNO QUANDO AUTORIZADO

LEIA ATENTAMENTE AS INSTRUÇÕES

Atenção: Transcreva no espaço designado da sua FICHA DE IDENTIFICAÇÃO, com sua caligrafia usual, considerando as letras maiúsculas e minúsculas, a seguinte frase:

Na guarda, guerreiro, levanta a cabeça.

1. Quando for autorizado abrir o caderno de questões, verifique se ele está completo ou se apresenta imperfeições gráficas que possam gerar dúvidas. Se isso ocorrer, solicite outro exemplar ao(a) fiscal de sala.
2. Este caderno é composto por questões de múltipla escolha e prova discursiva. Cada questão de múltipla escolha apresenta quatro alternativas de respostas, das quais apenas uma é a correta.
3. O cartão-resposta é personalizado e não será substituído em caso de erro no preenchimento. Ao recebê-lo, confira se seus dados estão impressos corretamente. Se houver erro de impressão, notifique o(a) fiscal de sala.
4. Preencha, integralmente, um alvéolo por questão, utilizando caneta de tinta AZUL ou PRETA, fabricada em material transparente. A questão deixada em branco, com rasura ou com marcação dupla terá pontuação ZERO.

CONCURSO PÚBLICO

Leia o Texto 1 para responder às questões de 01 a 04.

Texto 1

Como se referir a pessoas que possuem deficiência? A pergunta é feita com frequência ao Núcleo de Inclusão. A resposta é muito simples: Pessoa com Deficiência, que é a forma correta e oficial.

Essa terminologia foi definida pela Convenção das Nações Unidas sobre o Direito das Pessoas com Deficiência, sendo aprovado em 13 de dezembro de 2006 pela Assembleia Geral da ONU. O termo foi ratificado no Brasil, com equivalência de emenda constitucional, pelo Decreto Legislativo nº 186/2008 e promulgado pelo Decreto nº 6.949/2009.

Pessoa Portadora de Deficiência (PPD) ou Portador de Necessidades Especiais (PNE) são termos incorretos e devem ser evitados, uma vez que não traduzem a realidade de quem possui deficiência. A deficiência não se porta, ela é uma condição existencial da pessoa.

Esperamos que essa primeira Semente da Inclusão tenha sido útil para você. Acreditamos que o respeito à diversidade é solo fértil para o desenvolvimento de ideias inovadoras e garantia de uma Justiça acessível para todos.

Para mais informações, procure o Núcleo de Inclusão do TJDFT.

MORAGAS, Vicente Junqueira. Tribunal de Justiça do Distrito Federal e dos Territórios. Disponível em: <<https://www.tjdft.jus.br/acessibilidade/publicacoes/sementes-da-inclusao/como-se-referir-a-pessoas-que-possuem-deficiencia>>. Acesso em: 10 nov. 2023. [Adaptado].

QUESTÃO 01

Em relação à organização textual e ao tema abordado, o segundo parágrafo apresenta característica

- (A) dialogal, por meio de interlocução dinâmica, acerca de mudanças de estado formal e de conteúdo ocorridas com uma terminologia usada para se referir a um público específico.
- (B) descritiva, a partir de uma percepção subjetiva, de acontecimentos relacionados ao emprego de termos técnicos para se referir a um determinado grupo de pessoas.
- (C) argumentativa, por meio da apresentação de motivos e evidências, para convencimento do uso de determinada terminologia para fazer referência a um grupo social.
- (D) injuntiva, por intermédio de orientações e instruções, sobre o uso de uma terminologia específica para fazer referência a um determinado grupo de pessoas.

QUESTÃO 02

Considerando o propósito comunicativo, o fator de textualidade que se destaca no penúltimo parágrafo é a

- (A) coesão.
- (B) intencionalidade.
- (C) coerência.
- (D) intertextualidade.

QUESTÃO 03

Na expressão “essa primeira Semente da Inclusão”, identifica-se o seguinte mecanismo de construção de sentido.

- (A) pressuposto.
- (B) ironia.
- (C) citação.
- (D) comparação.

QUESTÃO 04

A relação semântica estabelecida entre as duas orações justapostas no último período sintático do terceiro parágrafo é de

- (A) alternância.
- (B) concessão.
- (C) conformidade.
- (D) explicação.

RASCUNHO

Leia o Texto 2 para responder às questões de 05 a 07.

Texto 2

Ministério Público do Estado do Acre (MPAC), por meio da Promotoria de Justiça Cumulativa de Assis Brasil, obteve, nesta quarta-feira, 08/11/2023, uma liminar favorável para garantir a educação inclusiva e adequada para estudantes com deficiência na rede pública estadual de ensino.

A ação civil pública foi ajuizada pelo MPAC depois que os pais denunciaram a suspensão do acompanhamento, que é necessário para desenvolvimento do processo de cognição de crianças com deficiência. Além disso, o MPAC também foi comunicado que o serviço havia sido interrompido em razão do término do contrato dos profissionais mediadores com a Secretaria de Estado de Educação (SEE).

O promotor de Justiça Substituto Eduardo Lopes de Faria solicitou a concessão de uma medida liminar para garantir a continuidade do atendimento especializado. A liminar, concedida em caráter de urgência, determinou a recontração dos profissionais que estavam prestando assistência aos alunos na rede pública de ensino.

O juiz Clóvis Lodi, titular da Vara Única – Cível da Comarca de Assis Brasil, estabeleceu o prazo de 48 horas para que a liminar seja atendida, sob pena de multa no valor de R\$ 200 mil por cada dia que um aluno com deficiência ficar sem acompanhamento especializado na sala de aula, até que seja realizado concurso público para contratação definitiva de profissionais especializados.

Agência Notícias do MPAC. Disponível em: <<https://www.mpac.mp.br/assis-brasil-mpac-obtem-liminar-para-permanencia-de-mediadores-que-atendem-alunos-com-deficiencia/>>. Acesso em: 10 nov. 2023.

QUESTÃO 05

Considerando suas características formais e seu conteúdo, a função social do texto é

- (A) questionar de modo incisivo a decisão judicial que estabelece multa por dias que alunos com deficiência permanecerem sem acompanhamento especializado.
- (B) fornecer com precisão vocabular e por meio de dados seguros informações relevantes acerca da educação inclusiva aos estudantes com deficiência.
- (C) opinar com argumentos consistentes sobre o fato de pais de estudantes com deficiência denunciarem violações a direitos educacionais de seus filhos.
- (D) tecer elogios à Promotoria de Justiça Cumulativa de um município acreano por obter uma liminar para proteger direitos de estudantes com deficiência.

QUESTÃO 06

A expressão “educação inclusiva”, mencionada no primeiro parágrafo, é retomada, em outros trechos do texto, predominantemente por meio de

- (A) elipse.
- (B) repetição lexical.
- (C) contiguidade semântica.
- (D) pronominalização catafórica.

QUESTÃO 07

Em “A liminar, concedida em caráter de urgência, determinou a recontração dos profissionais que estavam prestando assistência aos alunos na rede pública de ensino”, a função sintática do termo entre vírgulas é de

- (A) adjunto adverbial temporal de um termo da oração principal.
- (B) oração subordinada adjetiva restritiva reduzida de gerúndio.
- (C) aposto explicativo de um outro termo constituinte da oração principal.
- (D) oração subordinada adjetiva explicativa reduzida de participio.

Leia o Texto 3 para responder às questões de 08 a 10.

Texto 3

A primeira vez que entendi

A primeira vez que entendi do mundo
alguma coisa
foi quando na infância
cortei o rabo de uma lagartixa
e ele continuou se mexendo.

De lá pra cá
fui percebendo que as coisas permanecem
vivas e tortas
que o amor não acaba assim
que é difícil extirpar o mal pela raiz.

A segunda vez que entendi do mundo
alguma coisa
foi quando na adolescência me arrancaram
do lado esquerdo três certezas
e eu tive que seguir em frente.

De lá pra cá
aprendi a achar no escuro o rumo
e sou capaz de decifrar mensagens
seja nas nuvens
ou no grafite de qualquer muro.

SANT'ANNA, Affonso Romano de. A primeira vez que entendi. *Poesia Reunida*. V. 3. 1ª Ed. Porto Alegre: L&PM, 2014. p. 15-16.

QUESTÃO 08

No texto, o eu poético

- (A) revela sentimentos de culpa e tristeza por ter maltratado animais frágeis quando era uma criança.
- (B) expõe uma frustração em relação às dificuldades encontradas para destruir a origem de males naturais.
- (C) manifesta conhecimentos obtidos a partir de experiências e de acurada observação da natureza humana.
- (D) faz um protesto contra injustiças do mundo direcionadas a pessoas e animais em diversas fases da vida.

QUESTÃO 09

Na segunda estrofe do poema, a palavra “que” está sendo usada como

- (A) um pronome relativo.
- (B) uma partícula expletiva.
- (C) uma conjunção integrante.
- (D) um advérbio de intensidade.

QUESTÃO 10

As inversões na ordem gramatical de sintagmas, realizadas pelo eu poético em alguns versos do texto, visam a

- (A) criar um efeito surpresa nas frases e realçar o sentido manifestado nas palavras.
- (B) fazer interrupções não programadas nas frases e mudar o significado das palavras.
- (C) obstruir a sequência lógica das frases e alterar o sentido das palavras no discurso.
- (D) enfatizar uma pessoa do discurso nas frases e alargar a expressividade da mensagem.

RASCUNHO**RASCUNHO**

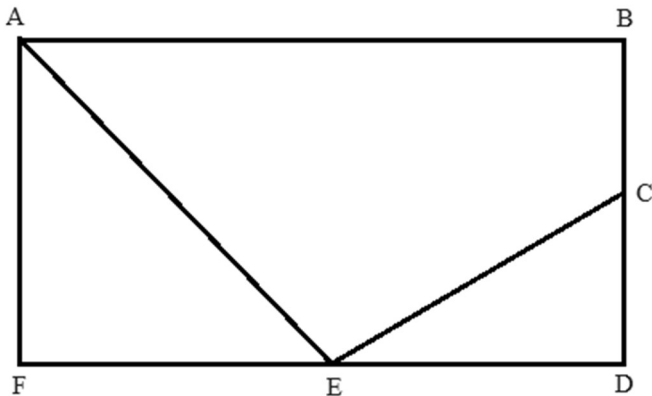
QUESTÃO 11

Dados dois números reais positivos a e b , sua média quadrática, MQ, e sua média aritmética, MA, são definidas, respectivamente, como: $\sqrt{\frac{a^2+b^2}{2}}$ e $\frac{a+b}{2}$. Qual deve ser a relação entre a e b , de forma que $MQ = MA$?

- (A) $a = b$
 (B) $a = 2b$
 (C) $a = \sqrt{b}$
 (D) $a = 2\sqrt{b}$

QUESTÃO 12

Observe a figura a seguir.



No retângulo da figura, C e E são pontos médios dos lados BD e DF, respectivamente. Sabendo-se que a área do retângulo vale $30,0 \text{ cm}^2$, quanto vale, aproximadamente, a área do quadrilátero ABCE?

- (A) $12,5 \text{ cm}^2$.
 (B) $15,3 \text{ cm}^2$.
 (C) $18,7 \text{ cm}^2$.
 (D) $22,1 \text{ cm}^2$.

QUESTÃO 13

A concentração de um medicamento na corrente sanguínea, em partes por milhão (ppm), após t horas de sua ingestão, é modelada pela função quadrática $c(t) = -\frac{10}{3}t^2 + 20t$, sendo $0 \leq t \leq 6$. Quantos minutos após a ingestão do medicamento a concentração na corrente sanguínea será máxima?

- (A) 30.
 (B) 90.
 (C) 120.
 (D) 180.

QUESTÃO 14

O valor da mensalidade em uma academia depende da idade do aluno matriculado. Alunos com 18 anos pagam R\$90,00; alunos com 19 anos pagam R\$89,50 e assim por diante. Sabendo que os valores da mensalidade estão em progressão aritmética, quanto pagará uma pessoa de 60 anos de idade?

- (A) R\$ 68,50.
 (B) R\$ 69,00.
 (C) R\$ 69,50.
 (D) R\$ 70,00.

QUESTÃO 15

A temperatura, em graus Celsius, de um líquido que está conservado em uma garrafa térmica segue o seguinte modelo exponencial: $T(t) = 27 + 65e^{-0,41t}$, com $t \geq 0$, onde t é dado em horas. Se o líquido está inicialmente a 92°C , após quantas horas, aproximadamente, sua temperatura diminuirá para 70°C ? Use $\ln(0,66) = -0,41$.

- (A) 1.
 (B) 2.
 (C) 3.
 (D) 4.

RASCUNHO

QUESTÃO 16

Leia o texto a seguir.

O trabalho de costura e acabamento, quando terceirizado, é realizado por facções. Na indústria da confecção, facção refere-se ao trabalho informal e precário de costureiras domiciliares. Por ser informal, não se tem o exato número de facções presentes na indústria da confecção de (...).

O perfil das costureiras faccionistas, são mulheres. Têm em comum o fato de serem casadas, possuírem filhos e algumas até netos, sendo que suas idades variam entre 30 e 50 anos. Dentre as entrevistadas, apenas duas permaneciam no estado civil de solteiras e não possuíam filhos. Este perfil (...) parece ser o preferencial dos empresários, pelo fato de representarem maior estabilidade do que as solteiras, que buscam melhores oportunidades de emprego.

NEVES, Magda de A. et al. Gênero, flexibilidade e precarização: o trabalho a domicílio na indústria de confecções. *Sociedade e Estado*, Brasília, v. 22, n. 1, p. 11-34, jan./abr. 2007.

As mudanças no mundo do trabalho ocorrem de modo gradual e constante. A situação das costureiras faccionistas descrita no texto é um exemplo do processo de enfraquecimento da regulação dos direitos do trabalho, demonstrando

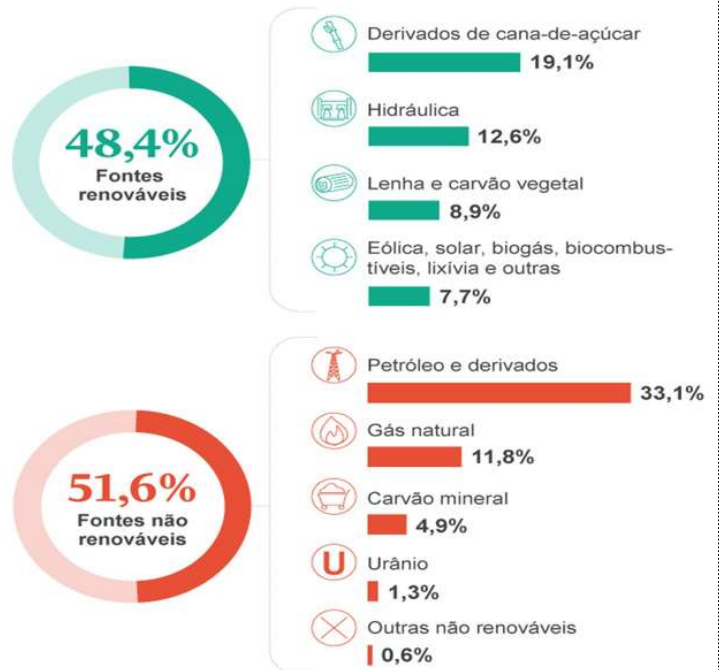
- (A) a presença de estratégias de exploração sem vantagem para um grupo e que se vale das relações de gênero.
- (B) o aumento de formas flexíveis de empregos temporários em épocas específicas do ano.
- (C) a criação de cooperativas de trabalho que promovem uma divisão igualitária de lucro.
- (D) o crescimento dos contratos de empresas terceirizadas, aumentando a circulação de funcionários.

RASCUNHO

QUESTÃO 17

Observe o infográfico a seguir.

Como se divide a Energia total disponível no país



Fontes: Petrobras; AIE; Relatório Síntese do Balanço Energético Nacional da Empresa de Pesquisa Energética (EPE) de 2021, com base no ano de 2020, último disponível; Programa Mensal de Operação Energética (PMO) de maio de 2022 do Operador Nacional do Sistema Elétrico (ONS)

A matriz energética brasileira é considerada uma das mais limpas do mundo e destaca o país entre os mais capazes de contribuir com a redução do impacto da geração de energia no efeito estufa. O infográfico evidencia que

- (A) a energia eólica proporciona a redução da dependência dos combustíveis fósseis, permitindo a diminuição da emissão dos gases do efeito estufa.
- (B) a energia no Brasil é variada, sendo proveniente de fontes renováveis e não renováveis, com destaque para fontes advindas de antigos depósitos orgânicos em zonas de bacias sedimentares.
- (C) a energia hidrelétrica responde pela maior parte da geração anual de energia do país, embora seus recursos deixem de ser usados para geração de eletricidade.
- (D) a energia proveniente de gás natural, um combustível fóssil, contribui com o aquecimento global, embora ele possa ser utilizado em indústrias, residências, comércio e carros.

QUESTÃO 18

Observe o quadro a seguir, do artista Hélio Melo.



Disponível em: <<https://almaacreana.blogspot.com/2018/07/o-acre-cabe-todo-em-uma-so-arvore.html>>. Acesso em: 11 nov. 2023.

Um dos fatores econômicos responsáveis pela formação do Estado do Acre foi a busca pela borracha, cujo primeiro ciclo ocorreu de 1880 a 1920. O quadro de Hélio Melo é uma representação do seringal, que destaca

- (A) o barracão, armazém do seringalista, onde ficam todos os produtos para o corte e uso diários das famílias.
- (B) as colocações, semi-unidades onde moram as famílias responsáveis pela produção da borracha.
- (C) o tapiri, onde o seringueiro transforma, com a defumação, o látex em pelotas de borracha.
- (D) as estradas de borracha, caminhos da floresta por onde se deslocam e se comunicam os seringueiros.

QUESTÃO 19

Os conflitos nacionalistas do Oriente Médio protagonizados por israelenses e palestinos são históricos e têm na sua origem uma ideologia política originalizada pela intensificação do antissemitismo na Europa, que defende a autodeterminação do povo judeu com objetivo de criação do Estado judeu. Essa ideologia trata-se de

- (A) fascismo.
- (B) sionismo.
- (C) anarquismo.
- (D) nazismo.

QUESTÃO 20

Leia o trecho da música *Tropicalia Jacta Es*, a seguir.

(...)
 Era urgente / sair da tunda
 Levar a gente / para a Segunda
 Revolução Industrial
 Pa-ra-rá capacitados
 para a nova folia:
 Tecnologia
 Tecnologia.
 Domingo no parque sem documento
 Com Juliana-vegando contra o vento
 Saímos da nossa Idade Média nessa nau
 Diretamente para a era do pré-sal.
 Torquato Neto / do Piauí
 Pinta no verso / do céu daqui
 Aquela manhã que se inicia
 Desfolha a bandeira e renuncia
 Puta filia
 Puta filia
 (...)

TOM ZÉ. *Tropicalia Jacta Est*. 2012. Disponível em: <<https://www.lettras.mus.br/tom-ze/tropicalia-jacta-est/>>. Acesso em: 20 nov. 2023.

A música de Tom Zé representa um movimento cultural brasileiro conhecido como tropicalismo. Uma das características desse movimento é que ele sofre influência

- (A) de manifestações da cultura popular nordestina, sobretudo nas festas juninas agradando migrantes por reviver suas memórias e identidades.
- (B) de elementos da cultura cabocla urbana e indígena, que reforçam as identidades das pessoas do lugar.
- (C) de correntes artísticas de vanguarda e da cultura pop do Brasil e do exterior, misturando manifestações tradicionais e inovações estéticas radicais.
- (D) de ritmos advindos do recôncavo baiano adaptado ao ambiente urbano, encontrando terreno fértil nos festejos do carnaval de rua.

RASCUNHO

QUESTÃO 21

Em uma certa célula de uma planilha eletrônica, foi digitada a seguinte fórmula: “=CONT.NÚM(A1:A10)”. A célula em questão conterà a quantidade de células, no intervalo de A1 até A10, que contém

- (A) números.
- (B) números, incluindo células vazias.
- (C) números que atendem a certos critérios.
- (D) números e informações de qualquer tipo, incluindo valores de erro e valores lógicos.

QUESTÃO 22

As extensões dizem ao computador qual aplicativo criou ou pode abrir o arquivo. São exemplos de extensões de arquivos de planilhas eletrônicas os seguintes:

- (A) .png, .jpeg, .bmp.
- (B) .eps, .ps, .prn.
- (C) .xls, .xlsx, .xlsm.
- (D) .pdf, .svg, .ai.

QUESTÃO 23

Atalho de teclado é uma tecla ou um conjunto de teclas que, quando pressionadas, fornecem uma maneira alternativa de fazer algo que você normalmente faria com um mouse. A combinação de teclas, definidas pelo sistema operacional Microsoft Windows, que atualiza a janela ativa é:

- (A) Ctrl + Y
- (B) Ctrl + R
- (C) Ctrl + A
- (D) Ctrl + F4

RASCUNHO**QUESTÃO 24**

O Microsoft Bloco de notas é uma ferramenta de processamento de palavras incluída no Windows. Apesar de ser uma ferramenta simples, é possível mudar a fonte do texto. A maneira de alterar a fonte de um texto no Bloco de Notas é a seguinte:

- (A) selecione o texto, no menu superior clique em “Editar > Substituir” e escolha uma fonte na lista disponível.
- (B) selecione o texto, no menu superior clique em “Arquivo > Configurar Página” e escolha uma fonte na lista disponível.
- (C) selecione o texto, no menu superior clique em “Editar > Localizar” e escolha uma fonte na lista disponível.
- (D) selecione o texto, no menu superior clique em “Formatar > Fonte” e escolha uma fonte na lista disponível.

QUESTÃO 25

Ao utilizar um gerador de apresentações, como o PowerPoint, é possível inserir, nos *slides*, mídias de áudio e vídeo. Ao inserir áudio ou vídeo no PowerPoint, é possível

- (A) transformar um vídeo ou áudio em texto.
- (B) ajustar o tamanho e a posição do vídeo ou áudio.
- (C) inserir um vídeo ou áudio de um arquivo de texto.
- (D) inserir um vídeo ou áudio de um URL que esteja inacessível na Internet.

RASCUNHO

QUESTÃO 26

No que se refere à atuação do Ministério Público na fiscalização de atos que atentam contra os princípios da administração pública na ação ou omissão que viole os deveres de honestidade, de imparcialidade e de legalidade, quem está sujeito à fiscalização?

- (A) A empresa sem fins lucrativos.
- (B) O patrimônio de entidade privada que receba doação de terceiros.
- (C) A pessoa jurídica, por ato de improbidade administrativa praticado por agente terceirizado.
- (D) O agente público, o agente político, o servidor público e todo aquele que exerce função administrativa, ainda que transitoriamente e sem remuneração.

QUESTÃO 27

A Lei nº 14.230, de 25 de outubro de 2021, que dispõe sobre improbidade administrativa, dispõe que a ação para a aplicação das sanções previstas, contados a partir da ocorrência do fato ou, no caso de infrações permanentes, do dia em que cessou a permanência, prescrevem em

- (A) 3 (três) anos.
- (B) 5 (cinco) anos.
- (C) 8 (oito) anos.
- (D) 10 (dez) anos.

QUESTÃO 28

Para o exercício de suas atribuições, o Ministério Público da União, nos procedimentos de sua competência, pode

- (A) notificar testemunhas, vedada a requisição de condução coercitiva, no caso de ausência injustificada.
- (B) requisitar documentos da Administração Pública direta, proibindo-se a requisição para a Administração indireta.
- (C) requisitar informações e documentos a entidades privadas, permitida a realização de diligências investigatórias.
- (D) acessar livremente qualquer local público ou privado, excepcionando as normas constitucionais de inviolabilidade do domicílio.

QUESTÃO 29

Compete às Câmaras de Coordenação e Revisão do Ministério Público Federal

- (A) manifestar-se sobre o arquivamento de inquérito policial, inquérito parlamentar ou peças de informação, exceto nos casos de competência originária do Procurador-Geral.
- (B) determinar a instauração de processos administrativos em que o acusado seja membro do Ministério Público Federal, apreciar seus relatórios e propor todas as medidas cabíveis.
- (C) deliberar sobre a realização de concurso para o ingresso na carreira, designar os membros da Comissão de Concurso, acompanhar e opinar sobre a homologação dos resultados.
- (D) destituir, por iniciativa do Procurador-Geral da República e pelo voto de dois terços de seus membros, antes do término do mandato, o Corregedor-Geral e o Procurador Federal dos Direitos do Cidadão.

QUESTÃO 30

De acordo com o Regimento Interno do Conselho Nacional do Ministério Público, a sindicância é procedimento

- (A) investigativo sumário destinado a apurar irregularidades atribuídas a membro ou servidor do Ministério Público, com prazo de conclusão de dez dias, contados da publicação da portaria inaugural, prorrogável, motivadamente, por prazo certo, a juízo do Corregedor Nacional, que disso dará ciência ao Plenário na sessão imediatamente após sua decisão.
- (B) investigativo sumário destinado a apurar irregularidades atribuídas a membro ou servidor do Ministério Público, com prazo de conclusão de trinta dias, contados da publicação da portaria inaugural, prorrogável, motivadamente, por prazo certo, a juízo do Corregedor Nacional, que disso dará ciência ao Plenário na sessão imediatamente após sua decisão.
- (C) jurisdicional sumário destinado a apurar irregularidades atribuídas a membro ou servidor do Ministério Público, com prazo de conclusão de trinta dias, contados da publicação da intimação do investigado, prorrogável, motivadamente, por prazo certo, a juízo do Corregedor Nacional, que disso dará ciência ao Plenário na sessão imediatamente após sua decisão.
- (D) investigatório sumário destinado a apurar irregularidades atribuídas exclusivamente a membro do Ministério Público, com prazo de conclusão de trinta dias, contados da publicação da portaria inaugural, improrrogável, motivadamente, por prazo certo, a juízo do Corregedor Nacional, que disso dará ciência ao Plenário na sessão imediatamente após sua decisão.

QUESTÃO 31

O *software* de modelagem 3D *SketchUp* tem sido largamente utilizado na representação tridimensional de projetos de arquitetura. Ele conquistou popularidade, dentre outros fatores, por possuir um conjunto de comandos e ferramentas relativamente intuitivos. Sua ferramenta “*Sigame*”, por exemplo, permite

- (A) criar uma forma tridimensional a partir de uma face ou retirar uma forma tridimensional do seu modelo.
- (B) realizar a extrusão de uma face ao longo de um caminho pré-estabelecido, para criar uma forma geométrica tridimensional.
- (C) dividir bordas e faces, para modificar a geometria de maneiras complexas ou explodir entidades como círculos e polígonos.
- (D) criar novas formas, cortando ou combinando uma forma com outra, facilitando a modelagem de revestimentos externos ou marcenaria.

QUESTÃO 32

Os sistemas alternativos de manejo da água da chuva têm ganhado mais atenção nas últimas décadas, devido ao aumento na frequência de problemas como enchentes, enxurradas, alagamentos etc., decorrentes da maciça impermeabilização do solo nos centros urbanos, que sobrecarrega os sistemas convencionais de drenagem. As medidas alternativas são criadas para reduzir o escoamento superficial da água da chuva, envolvendo elementos que detêm a água e facilitam a sua infiltração no solo. São exemplos de sistemas de drenagem alternativos:

- (A) os poços de visita, as bocas de lobo e as sarjetas.
- (B) os poços de visita, os jardins de chuva e as bocas de lobo.
- (C) os poços de infiltração, os jardins de chuva e a biorretenção.
- (D) os poços de infiltração, as galerias de águas pluviais e as bocas de lobo.

RASCUNHO**QUESTÃO 33**

De acordo com Mascaró (2003, p. 24), para avaliar as possíveis alternativas de traçado urbano, é importante se colocar perante uma planta com curvas de nível e, apesar de afirmar que não existe nenhuma receita que tenha validade absoluta, o autor afirma que alguns princípios devem ser seguidos para que o traçado proposto seja eficiente e econômico. Nesse sentido e considerando-se os princípios do desenho urbano, os traçados geométricos ou em grelha se adaptam melhor a que tipo de terreno?

- (A) Aos terrenos acidentados de variável declividade.
- (B) Aos terrenos planos ou de baixa e uniforme declividade.
- (C) Aos terrenos comuns, cuja declividade seja facilmente percebida.
- (D) Aos terrenos planos ou acidentados, independentemente da declividade.

QUESTÃO 34

Curva de nível, por definição, é uma abstração geométrica que une todos os pontos que possuem o mesmo nível em um determinado terreno. Geralmente são traçadas de 5 em 5 metros; de 1 em 1 metro; ou, em terrenos muito planos, de 0,5 em 0,5 metro. Em terrenos com declividades muito baixas, as linhas das curvas de nível aparecem de que maneira?

- (A) Formatadas em U ou V.
- (B) Fechadas em torno de um único ponto.
- (C) Espaçadas, relativamente retas e paralelas.
- (D) Aproximadas e irregulares, com fortes variações de distância e direção.

QUESTÃO 35

A NBR 12693, que trata dos “Sistemas de proteção por extintores de incêndio”, define, dentre outros aspectos, o posicionamento, a sinalização e a acomodação dos extintores nas edificações. Em locais onde a liberdade das pessoas sofre restrições, como estádios, hospitais psiquiátricos e reformatórios, onde se recomenda que os extintores sejam instalados?

- (A) Em locais com acesso privativo.
- (B) Em locais definidos pelo projetista, de acordo com critérios por ele estabelecidos.
- (C) Em caminhos normais de passagem, incluindo saídas das áreas e escadas.
- (D) Em áreas de permanência prolongada, próximo à entrada destes locais.

QUESTÃO 36

Leia o texto a seguir.

As fundações superficiais são usadas sempre que um solo estável e com capacidade de carregamento adequada estiver relativamente perto da superfície. Elas são colocadas diretamente sob a parte mais baixa de uma subestrutura, e transferem as cargas da edificação diretamente para o solo de apoio, por meio da pressão vertical.

CHING, Francis D. K. *Sistemas estruturais ilustrados: padrões, sistemas e projeto*. Porto Alegre: Bookman, 2015.

São exemplos de fundações superficiais:

- (A) sapatas, radiers e tubulões.
- (B) sapatas, sapatas corridas e radiers.
- (C) sapatas corridas, tubulões e estacas.
- (D) sapatas, muros de arrimo e tubulões.

QUESTÃO 37

A cobertura age como o principal elemento de proteção para os espaços internos de uma edificação e seu caimento deve ser compatível com o tipo de material escolhido para que haja um eficiente escoamento da água da chuva. No Brasil, desde o período colonial, temos uma larga utilização de telhas cerâmicas, que foram variando de formato e inclinação com o passar do tempo, mas que apresentam semelhanças no desenho de sua estrutura portante. Considerando-se a solução estrutural mais usual nas coberturas de telhas cerâmicas e suas peças principais, a configuração adequada é a seguinte:

- (A) a peça mais alta do telhado é a terça, os caibros são paralelos à terça e a cumeeira é a parte mais baixa do conjunto.
- (B) a peça mais alta do telhado é a cumeeira, as terças são paralelas à cumeeira e os caibros são perpendiculares à cumeeira.
- (C) a peça mais alta do telhado é a cumeeira, os caibros são paralelos à cumeeira e as terças são perpendiculares à cumeeira.
- (D) a peça mais alta do telhado é o caibro, as terças são perpendiculares ao caibro e a cumeeira é a parte mais baixa do conjunto.

QUESTÃO 38

A elaboração de projetos de múltiplos pavimentos exige um cuidado redobrado com a posição das tubulações e demais instalações, a fim de garantir uma máxima eficiência e evitar conflitos potenciais com a estrutura. Geralmente, os tubos de abastecimento e drenagem são concentrados em paredes com cavidades popularmente conhecidas como

- (A) *decks*.
- (B) *sheds*.
- (C) *shafts*.
- (D) *pallets*.

QUESTÃO 39

Leia o texto a seguir.

Grandes vãos em pisos pedem soluções estruturais que apliquem os materiais mais resistentes e menos deformáveis, em tipologias adequadas à forma arquitetônica e que organizem a distribuição dos carregamentos até os apoios, preferencialmente locados de maneira modulada nas direções ortogonais.

Disponível em: <<https://vitruvius.com.br/revistas/read/arquitextos/04.044/622>>
Acesso em: 16 nov. 2023.

Uma solução estrutural recomendada para vencer grandes vãos, que consiste em uma viga contínua enrijecida com uma combinação de montantes sob compressão e cabos tensionados diagonais é a chamada viga

- (A) vagão.
- (B) treliçada.
- (C) baldrame.
- (D) protendida.

QUESTÃO 40

O "Manual de elaboração de projetos de preservação do patrimônio cultural", do IPHAN (2005), define o projeto de intervenção no patrimônio edificado como o conjunto de elementos necessários e suficientes para a execução das ações destinadas a prolongar o tempo de vida de uma determinada edificação ou conjunto de edificações. Afirma, ainda, que antes de se chegar à proposta de intervenção propriamente dita, é necessário que haja um profundo estudo sobre a história e estado atual da edificação de interesse. Nesse sentido, etapa central é a elaboração do diagnóstico, que conta, entre outros itens, com a representação gráfica do levantamento de todos os danos existentes e identificados na edificação, relacionando-os a seus agentes e causas. Essa representação gráfica é conhecida como

- (A) cadastramento.
- (B) mapeamento de danos.
- (C) levantamento métrico-cadastral.
- (D) inventário nacional de referência cultural.

QUESTÃO 41

A NBR 9050, que trata da “Acessibilidade a edificações, mobiliário, espaços e equipamentos urbanos”, define como o módulo de referência (M.R.) a projeção no piso ocupada por uma pessoa utilizando cadeira de rodas, motorizadas ou não. Essa medida de referência é

- (A) 1,50 m por 1,50 m.
- (B) 1,00 m por 1,20 m.
- (C) 0,80 m por 1,20 m.
- (D) 0,75 m por 1,50 m.

QUESTÃO 42

De acordo com o Estatuto da Cidade, o Plano Diretor, aprovado por lei municipal, é o instrumento básico da política de desenvolvimento e expansão urbana. Do ponto de vista populacional, ele é obrigatório para municípios com mais de

- (A) dez mil habitantes.
- (B) vinte mil habitantes.
- (C) cem mil habitantes.
- (D) um milhão de habitantes.

QUESTÃO 43

Polígonos são figuras planas e fechadas, delimitadas por segmentos de retas. O polígono considerado rígido e frequentemente aplicado em estruturas da construção civil por sua estabilidade é o

- (A) triângulo.
- (B) trapézio.
- (C) quadrado.
- (D) retângulo.

RASCUNHO**QUESTÃO 44**

De acordo com a NBR 6492, o projeto executivo deve apresentar, de forma clara e organizada, todas as informações necessárias para a construção: detalhes construtivos, todas as dimensões (cotas) necessárias para a construção do edifício, especificações (informações de acabamentos), níveis e indicações de serviços inerentes. A Norma estabelece ainda que, para esse nível de projeto, além dos desenhos técnicos, é obrigatório apresentar alguns documentos complementares, como os seguintes:

- (A) planilhas orçamentárias; perspectivas (de interiores ou exteriores, parciais ou gerais); e documentação como construído (“*as built*”), representação gráfica revisada, condizente com a obra acabada, ou seja, que incorpora todas as alterações realizadas durante a obra.
- (B) memorial descritivo dos elementos e componentes arquitetônicos da edificação; memorial quantitativo, com os somatórios dos componentes construtivos e dos materiais de construção; e planilhas orçamentárias.
- (C) perspectivas (de interiores ou exteriores, parciais ou gerais); fotografias e montagens; e memorial quantitativo com os somatórios dos componentes construtivos e dos materiais de construção.
- (D) memorial quantitativo com os somatórios dos componentes construtivos e dos materiais de construção; perspectivas (de interiores ou exteriores, parciais ou gerais); e planilhas orçamentárias.

QUESTÃO 45

O plano diretor é parte integrante do processo de planejamento municipal, devendo o plano plurianual, as diretrizes orçamentárias e o orçamento anual incorporarem as diretrizes e as prioridades nele contidas. Uma de suas principais características reside no fato de que precisa passar por revisões periódicas que, de acordo com a lei, devem

- (A) acontecer a cada ano, acompanhando, assim, as mudanças que ocorrem no âmbito municipal mais rapidamente.
- (B) acontecer, pelo menos, a cada 10 anos, o que pressupõe medidas que extrapolam a vigência dos mandatos políticos.
- (C) acontecer, obrigatoriamente, a cada quatro anos, acompanhando a mudança de gestão no âmbito municipal.
- (D) acontecer a cada 20 anos, prazo amplo que considera as dificuldades de se implementar as ações propostas.

QUESTÃO 46

Os comandos são atalhos que ativam funções dentro do *software* AutoCad da Autodesk. No *software*, há vários comandos de modificação, um deles é o “Array”, que serve para

- (A) esticar os objetos cruzados por uma janela ou polígono de seleção definido pelo usuário.
- (B) organizar múltiplas cópias de um objeto ou grupo de objetos segundo um padrão escolhido pelo usuário.
- (C) construir uma cópia de um elemento selecionado, paralelo a este e a uma distância especificada pelo usuário.
- (D) aparar as arestas das linhas ou desenhar cantos arredondados a partir de uma medida de raio definida pelo usuário.

QUESTÃO 47

Há um instituto jurídico previsto no Estatuto da Cidade que confere, ao Poder Público municipal, preferência para aquisição de imóvel urbano, objeto de alienação onerosa entre particulares. Esse instituto poderá ser exercido sempre que o Poder Público necessitar de áreas para regularização fundiária, proteção de áreas de interesse histórico-cultural ou paisagístico, entre outros aspectos. Trata-se do

- (A) direito de preempção.
- (B) tombamento de imóveis.
- (C) parcelamento compulsório.
- (D) usucapião de imóvel urbano.

QUESTÃO 48

Desde 2016, vigora a Lei Federal nº 13.146/2015, conhecida como Estatuto da Pessoa com Deficiência, que passou a incluir pessoas obesas na categoria de “pessoas com mobilidade reduzida”, que apresentam dificuldades e redução de mobilidade, flexibilidade e coordenação motora. Essas pessoas conquistaram o direito de que assentos preferenciais fossem reservados pelas empresas públicas de transporte e pelas concessionárias de transporte coletivo. E a NBR 9050 estabeleceu critérios para a confecção de tais assentos, que devem suportar uma carga de

- (A) 380 kg.
- (B) 250 kg.
- (C) 200 kg.
- (D) 150 kg.

QUESTÃO 49

O AutoCad é um *software* de CAD (projeto auxiliado por computador) que é usado para desenhos 2D e 3D precisos, projetos e modelagem com sólidos, superfícies, objetos de malha, recursos de documentação e muito mais. No AutoCad, toda vez que teclamos o “enter” sem digitar algum atalho, ele ativa

- (A) o comando *pan*.
- (B) o comando *offset*.
- (C) o comando *zoom extend*.
- (D) o comando anteriormente utilizado.

QUESTÃO 50

A NBR 6492 fixa as condições exigíveis para representação gráfica de projetos de arquitetura, visando à sua boa compreensão. Em seu texto, define que em seções, o perfil natural do terreno deve ser representado utilizando-se a linha

- (A) tracejada estreita.
- (B) contínua extralarga.
- (C) traço e ponto estreita.
- (D) contínua estreita com zigue-zague.

QUESTÃO 51

A escala numérica indica a relação entre as dimensões do espaço real e do espaço representado, por meio de uma proporção numérica. Se um edifício foi representado no projeto arquitetônico com uma altura de 25 cm na escala de 1:50, a altura real desse edifício é de

- (A) 10,0 m.
- (B) 12,5 m.
- (C) 25,0 m.
- (D) 50,0 m.

QUESTÃO 52

Cotas, no universo do desenho arquitetônico, são os números que correspondem às medidas reais no desenho e, portanto, independem da escala usada no projeto. Tendo em vista as recomendações das normas de desenho, as linhas de cota devem estar preferencialmente

- (A) encostadas no desenho ou objeto dimensionado.
- (B) sobre o desenho ou objeto dimensionado.
- (C) perpendiculares ao objeto dimensionado.
- (D) fora do desenho ou objeto dimensionado.

QUESTÃO 53

A NBR 6492 apresenta uma padronização para a representação dos chamados “Quadros de acabamentos”, em que são indicados os materiais empregados em cada compartimento de uma edificação. Nesse quadro, adota-se uma legenda que faz uso de formas geométricas elementares (preenchidas com números) para se apresentar os diferentes revestimentos identificados: círculo, triângulo e quadrado. Considerando-se o que a Norma traz, a associação entre o item discriminado e sua forma gráfica de expressão é a seguinte:

- (A) o círculo se refere aos acabamentos de parede, enquanto o triângulo se refere ao piso e o quadrado, ao teto.
- (B) o círculo se refere aos acabamentos de piso, enquanto o triângulo se refere ao teto e o quadrado, às paredes.
- (C) o círculo se refere aos acabamentos de piso, enquanto o triângulo se refere às paredes e o quadrado, ao teto.
- (D) o círculo se refere aos acabamentos de teto, enquanto o triângulo se refere às paredes e o quadrado, ao piso.

QUESTÃO 54

De acordo com a NBR 6492, nas pranchas de desenho mais usuais, o carimbo deve estar posicionado no canto inferior direito e deve ser reservado à titulação e numeração dos desenhos, seguindo o formato A4. Qual dos seguintes itens corresponde a um elemento que deve, obrigatoriamente, estar no carimbo?

- (A) As convenções gráficas.
- (B) A indicação da revisão.
- (C) A legenda de símbolos.
- (D) As notas gerais.

RASCUNHO**QUESTÃO 55**

O projetista preocupado pode recorrer a quatro alternativas para efetivar o controle solar e reduzir a carga térmica sobre os edifícios (Fernandes, 2006, p. 54 *apud* Koenisberger, 1977, p. 117): a primeira é a correta orientação solar das fachadas e dimensão das áreas envidraçadas; a segunda é a utilização de proteções solares internas (persianas, cortinas etc.); a terceira consiste no emprego de vidros especiais e, por fim, a utilização de proteções solares externas (*brises-soleis*). Considerando-se a segunda alternativa, que é a utilização de proteções internas, qual é a maneira de se obter um bom desempenho com esse tipo de solução?

- (A) As proteções solares internas alcançam eficiência independentemente das cores ou materiais empregados.
- (B) As proteções solares internas alcançam eficiência quando em sua fabricação são empregados materiais absorventes, como madeira e tecidos de fibras naturais, independentemente de suas cores.
- (C) As proteções solares internas conquistam eficiência quando a cor de suas superfícies voltadas para o exterior é escura, pois assim absorvem a radiação solar de modo mais adequado.
- (D) As proteções solares internas conseguem certa eficiência quando a cor de suas superfícies voltadas para o exterior é branca ou muito clara, devolvendo para fora, por reflexão, parte da radiação solar.

QUESTÃO 56

Antes de iniciar um projeto, o arquiteto deve definir as premissas, com o objetivo de atender as necessidades de conforto ambiental. Qual é o principal fator a ser analisado para garantir que haja conforto ambiental na edificação a ser projetada?

- (A) A zona bioclimática.
- (B) A legislação ambiental.
- (C) O levantamento topográfico.
- (D) O programa de necessidades.

QUESTÃO 57

Um desenhista quer representar a planta de locação de uma edificação térrea situada em um terreno retangular cujas dimensões são 12,0 m de frente e 42,0 m de profundidade. Ele pretende empregar a escala de 1:50. Nesse caso, a prancha capaz de comportar o desenho completo, com margens e carimbo segundo norma, será a de formato

- (A) A0.
- (B) A1.
- (C) A2.
- (D) A3.

QUESTÃO 58

Por norma, planta é a vista superior em projeção ortogonal da edificação ou de outro objeto, em uma determinada altura. Em sua versão mais recente (2021), a NBR 6492 reforça a recomendação de que, na representação dos projetos de arquitetura, a planta dos pavimentos deve ser gerada a partir da vista superior de um plano secante a 1,50m do piso. Considerando-se os tipos de planta que comumente são apresentadas nos processos de aprovação de projetos arquitetônicos, a que é gerada a partir da vista superior em projeção ortogonal da edificação é a planta

- (A) do térreo.
- (B) do subsolo.
- (C) de cobertura.
- (D) de pavimento-tipo.

QUESTÃO 59

A NBR 9050 estabelece critérios e parâmetros técnicos a serem observados quanto ao projeto, construção, instalação e adaptação do meio urbano e rural, e de edificações quanto às condições de acessibilidade. Seu texto traz uma série de conceitos, dentre os quais se destaca o de “desenho universal”, que é definido como

- (A) condições físicas ou legais que possam impedir a adaptação de edificações, mobiliário, equipamentos ou elementos à acessibilidade.
- (B) concepções de produtos, ambientes, programas e serviços a serem utilizados por todas as pessoas, sem necessidade de adaptação ou projeto específico, incluindo os recursos de tecnologia assistiva.
- (C) dispositivos de comando, acionamento, comutação ou comunicação, como, por exemplo, telefones, intercomunicadores, interruptores, torneiras, registros, válvulas, botoeiras, painéis de comando, entre outros.
- (D) elementos ou condições que possam interferir no fluxo de pedestres, como, por exemplo, mobiliário urbano, entradas de edificações junto ao alinhamento, vitrines junto ao alinhamento, vegetação, postes de sinalização, entre outros.

RASCUNHO**QUESTÃO 60**

O Estatuto da Cidade, em seu Art. 4º, define uma série de instrumentos da política urbana e específica, no item III, aqueles concernentes ao planejamento municipal. Nesse conjunto, o Plano Diretor é, sem dúvida alguma, o mais conhecido. Porém, os demais são fundamentais para que haja uma gestão urbana eficiente e democrática, sendo eles os seguintes:

- (A) imposto sobre a propriedade predial e territorial urbana - IPTU; contribuição de melhoria; incentivos e benefícios fiscais e financeiros; tombamento de imóveis ou de mobiliário urbano; servidão administrativa; desapropriação; e concessão de direito real de uso.
- (B) disciplina do parcelamento, do uso e da ocupação do solo; zoneamento ambiental; plano plurianual; diretrizes orçamentárias e orçamento anual; gestão orçamentária participativa; planos, programas e projetos setoriais; e planos de desenvolvimento econômico e social.
- (C) parcelamento, edificação ou utilização compulsórios; usucapião especial de imóvel urbano; outorga onerosa do direito de construir e de alteração de uso; transferência do direito de construir; regularização fundiária; referendo popular e plebiscito; e legitimação de posse.
- (D) estudo prévio de impacto ambiental (EIA); estudo prévio de impacto de vizinhança (EIV); direito de preempção; limitações administrativas; instituição de unidades de conservação; instituição de zonas especiais de interesse social; e disciplina do parcelamento, do uso e da ocupação do solo.

RASCUNHO

PROVA DISCURSIVA

CARGO: Analista Ministerial – Arquitetura

Questão 01

Leia o texto a seguir.

As cidades brasileiras têm assistido, especialmente após o advento do Programa Minha Casa Minha Vida (MCMV) iniciado em 2009, ao surgimento de muitos conjuntos habitacionais voltados à população de baixa renda. Um estudo realizado pelo IPEA (Instituto de Pesquisa Econômica Aplicada) em 2016 avaliou empreendimentos do MCMV destinados à faixa 1 (renda mensal de até R\$ 1.600), construídos antes do lançamento da fase 3 do programa (ocorrido em 2016) em três cidades brasileiras: Rio de Janeiro (RJ), São Paulo (SP) e Uberlândia (MG). Tal estudo demonstrou que grande parte dos conjuntos habitacionais foi implementada com projetos de uso exclusivo de habitação (monofuncionais), nas periferias das cidades brasileiras. As distâncias dos empreendimentos das centralidades das cidades, bem como os tempos de deslocamento envolvidos, dão mostras do reforço de um quadro de segregação socioespacial.

IPEAA. *Inserção Urbana de Habitação de Interesse Social: Um Olhar Sobre Mobilidade Cotidiana e Uso do Solo*. Brasília, Rio de Janeiro: IPEA, 2016. Disponível em: <https://repositorio.ipea.gov.br/bitstream/11058/6592/1/td_2176.pdf>. Acesso em: 12 nov. 2023. [Adaptado].

Considerando os aspectos apresentados no texto e a realidade dos conjuntos habitacionais voltados à população de baixa renda do Brasil nos últimos anos, aponte dois efeitos da construção desses espaços sobre a infraestrutura urbana e sobre a qualidade de vida dos seus moradores.

FOLHA RASCUNHO

1
2
3
4
5
6
7
8
9
10
11
12
13
14
15
16
17
18
19
20
21
22
23
24
25
26
27
28
29
30